

Согласовано:
председатель
Управляющего совета школы
_____ А.В. Лисин
«__» _____ 2022 г.

Утверждаю:
директор ГБОУ
СОШ с. Тимофеевка
_____ Д.В. Борзаков
«__» _____ 2022 г.

**Отчёт о результатах самообследования
государственного бюджетного образовательного учреждения
Самарской области
средней общеобразовательной школы с. Тимофеевка
муниципального района Ставропольский Самарской области
за 2021 год**

В создании отчета о результатах самообследования приняли участие: Борзаков Д.В, Лисненко Т.А, Битюцкий А.В., Пугачёва В.П., Моисеева В.Н., Татарова О.Н., Семерикова З.В., Феклина О.Г, Ерина Н.М, Гусева И.Н, Белякова О.В., Савинова О.В., Кравцова Ж.В.

**Отчет о результатах самообследования
структурного подразделения детский сад «Росинка»
ГБОУ СОШ с.Тимофеевка
за 2021 год
Оглавление**

1. Общая характеристика.	Стр.3
1.1. Формальная характеристика.	
1.2. Характеристика состава воспитанников.	
1.3. Информация о продолжении обучения воспитанников детского сада.	
2. Цели и результаты развития СПДС «Росинка».	Стр.4
2.1. Цели на среднесрочный (3-5 лет) период.	
2.2. Цели на отчетный период.	
2.3. Оценка степени достижения целей за отчетный период.	
2.4. Результаты учебной и внеучебной деятельности.	
2.5. Результаты внешнего контроля деятельности.	
3. Содержание и технологии образовательного процесса.	Стр. 11
3.1. Описание содержания и технологий образовательного процесса.	
3.2. Описание значимых для потребителей образовательных услуг условий	
4. Ресурсы образовательного процесса.	Стр.16
4.1. Описание кадрового ресурса образовательного процесса.	
4.2. Описание материально-технического ресурса образовательного процесса.	
5. Финансовое обеспечение функционирования и развития.	Стр.17
5.1. Отчет об использовании бюджетных средств.	
5.2. Отчет об использовании внебюджетных средств.	
6. Внешние связи и имидж СПДС.	Стр.18
6.1. Партнерства образовательного учреждения.	
6.2. Признание результатов работы СПДС на различных уровнях.	
7. Выводы о деятельности СПДС и перспективы его развития.	Стр.18

1. ОБЩАЯ ХАРАКТЕРИСТИКА СПДС.

1.1.Формальная характеристика СПДС

Детский сад «Росинка» с. Тимофеевка муниципального района Ставропольский Самарской области функционирует с 1998 года.

Фактический адрес : 445140 Самарская область, Ставропольский район, с. Тимофеевка, ул.Энергетиков, д.21А.

Тел/факс: 8 (8482) 40-39-44

Email:rosinka403944@rambler.ru

<http://timofeevka-ds/cuko-edu.ru/>

Учреждение руководствуется в своей деятельности федеральными законами, указами и распоряжениями Президента Российской Федерации, постановлениями и распоряжениями Правительства Российской Федерации, Типовым положением об общеобразовательном учреждении, Типовым положением о дошкольном образовательном учреждении, Типовым положением об образовательном учреждении дополнительного образования детей, а также законами и иными нормативными правовыми актами Самарской области, приказами и распоряжениями министерства образования и науки Самарской области и Центрального управления министерства образования и науки Самарской области, настоящим Уставом, локальными актами Учреждения.

Режим работы СПДС устанавливается исходя из потребностей семьи и возможностей бюджетного финансирования, и является следующим:

рабочая неделя – пятидневная; длительность пребывания детей – 12 часов

Ежедневный график работы с 7.00 до 19.00

1.2. Характеристика географических и социокультурных показателей ближайшего окружения СПДС.

Детский сад находится в административном центре села. В центре расположены такие социокультурные организации как: ГБОУ СОШ с.Тимофеевка, Тимофеевская школа искусства, офис врача общей практики, почта, ДК «Витязь», библиотека, администрация сельского поселения с.Тимофеевка. Жилой массив в основном частные дома. Численность населения свыше 7000 человек.

1.3.Состав воспитанников учреждения СПДС «Росинка» посещают дети в возрасте от 3 до 7 лет.

С 01.02.2016 г. Открылась новая группа в помещении, которое занимала детская музыкальная школа. Таким образом, в настоящее время в дошкольном учреждении функционирует 4 группы общей направленности:

	Вторая младшая группа 3 – 4 года	Средняя группа 3 – 4 лет	Старшая группа 5 – 7 лет	Подготовительная группа 6 – 7 лет	Всего
Кол-во групп	1	1	1	1	4
Кол-во воспитанников	28	28	29	31	116

Мальчиков - 54 чел

Девочек - 62 чел

Социальный статус воспитанников (всего 116 детей):

В том числе

- дети из полных семей – 111 чел
 - дети из неполных семей – 5 чел
 - дети из многодетных семей – 28 чел
 - дети-инвалиды – нет
 - опекаемые дети – 2 чел., из них дети-сироты – 1 чел
- Дети, проживающие в с.Тимофеевка составляют 100%.

1.4. Информация о продолжении обучения воспитанников.

Информация о текучести:

Количество воспитанников убывших и прибывших за последние три года:

Период	Прибывшие (кол-во)	Выбывшие (кол-во)
2018-2019 уч.г	27	27 (в школу)
2019-2020 уч.г	31	31 (в школу)
2020-2021 уч.г	31	31 (в школу)

Вывод: Количество детей в СПДС выше предусмотренного нормативами по причине большой очередности детей в детские сады и недостаточного количества одного детского сада на территории села Тимофеевка.

Выпускники детского сада уходят в ГБОУ СОШ с.Тимофеевка и школы г.о.Тольятти

2.ЦЕЛИ И РЕЗУЛЬТАТЫ РАЗВИТИЯ

2.1. Цели на среднесрочный период.

Согласно приоритетов развития образования в России, основной целью деятельности учреждения является разностороннее развитие детей с учетом их возрастных и индивидуальных особенностей по основным направлениям – физическому, социально-личностному, познавательно-речевому и художественно-эстетическому. Организационной основой деятельности и содержания образовательного процесса является Приказ от 17 октября 2013г. № 1155 «Об утверждении федерального государственного образовательного стандарта дошкольного образования»,

Основными задачами Учреждения при реализации дошкольного образования являются:

- 1) Охрана и укрепления физического и психического здоровья детей, в том числе их эмоционального благополучия.
- 2) Обеспечение равных возможностей для полноценного развития каждого ребенка в период дошкольного детства независимо от места жительства, пола, нации, языка, социального статуса, психофизиологических и других особенностей (в том числе ограниченных возможностей здоровья).
- 3) Обеспечение преемственности целей, задач и содержания образования, реализуемых в рамках образовательных программ различных уровней (далее – преемственность основных образовательных программ дошкольного и начального общего образования).
- 4) Создание благоприятных условий развития детей в соответствии с их возрастными и индивидуальными особенностями и склонностями, развития способностей и творческого потенциала каждого ребенка как субъекта отношений с самим собой, другими детьми, взрослыми и миром.
- 5) Объединение обучения и воспитания в целостный образовательный процесс на основе духовно-нравственных и социокультурных ценностей и принятых в обществе правил и норм поведения в интересах человека, семьи, общества.
- 6) Формирование общей культуры личности детей, в том числе ценностей здорового образа жизни, развития их социальных, нравственных, эстетических, интеллектуальных, физических

качеств, инициативности, самостоятельности и ответственности ребенка, формирования предпосылок учебной деятельности.

7) Обеспечение вариативности и разнообразия содержания Программ и организационных форм дошкольного образования, возможности формирования Программ различной направленности с учетом образовательных потребностей, способностей и состояния здоровья детей.

8) Формирование социокультурной среды, соответствующей возрастным, индивидуальным, психологическим и физиологическим особенностям детей;

9) Обеспечение психолого-педагогической поддержки семьи и повышения компетентности родителей (законных представителей) в вопросах развития и образования, охраны и укрепления здоровья детей.

2.2. Цели на отчетный период.

Основными целями деятельности Учреждения являются:

- предоставление гражданам Российской Федерации, проживающим на территории Самарской области, образовательных услуг по основным общеобразовательным программам в целях обеспечения государственных гарантий прав граждан на получение общедоступного и бесплатного дошкольного, начального общего, основного общего, среднего (полного) общего образования, а также дополнительного образования в общеобразовательных учреждениях;
- формирование общей культуры личности обучающихся на основе усвоения обязательного минимума содержания общеобразовательных программ;
- адаптация обучающихся к жизни в обществе;
- создание основы для осознанного выбора обучающимися и последующего освоения ими профессиональных образовательных программ, воспитания гражданственности, трудолюбия, уважения к правам и свободам человека, любви к окружающей природе, родному краю, семье, формирования здорового образа жизни.

Конкретные задачи на 2020 – 2021 учебный год:

1. Обеспечить стабильный показатель заболеваемости детей к концу учебного года. Повысить к маю 2021 г. уровень развития физических качеств у 67% детей дошкольного возраста на высоком уровне.

Одно из основных направлений деятельности СПДС «Росинка» является создание оптимальных условий, обеспечивающих охрану и укрепление физического здоровья детей, формирование у ребенка представлений о здоровом образе жизни.

Работа строится на основе диагностики физического и психического развития. В СПДС созданы оптимальные условия для формирования интересов, склонностей детей к двигательной деятельности в условиях детского сада и адекватной возрасту физкультурно-оздоровительной работы. Формирование у детей основ здорового образа жизни ведется через реализацию в СПДС здоровьесберегающих технологий.

- Организация правильного питания.
- Созданы условия для успешной реализации физкультурно-оздоровительной работы с детьми:
- Наличие физкультурного зала со специальным оборудованием. В группах имеются спортивные уголки, изготовленные руками воспитателей и родителей физкультурное оборудование.
- Рациональная организация двигательной деятельности в течение всего дня.
- Реализация комплекса мероприятий: воздушный режим в помещении, облегченная одежда детей, полоскание рта после каждого приема пищи водой комнатной температуры.
- Вариативность в проведении физкультурных занятий.
- Рациональное питание, обязательна витаминизация пищи.

Педагоги детского сада осуществляют дифференцированный подход к коррекции и реабилитации с учетом индивидуальных особенностей детей.

Заболеваемость в СПДС за 3 последних года.

Учебный год	Заболеваемость
2018-2019	6,7
2019-2020	5,7
2020-2021	6,8

В результате проведенной диагностики по развитию физических качеств детей были выявлены следующие результаты:

Наименование образовательных областей	Начало года			Конец года		
	Выс.	Сред.	Низ.	Выс.	Сред.	Низ.
Физическая культура	12	49	39	31	57	12

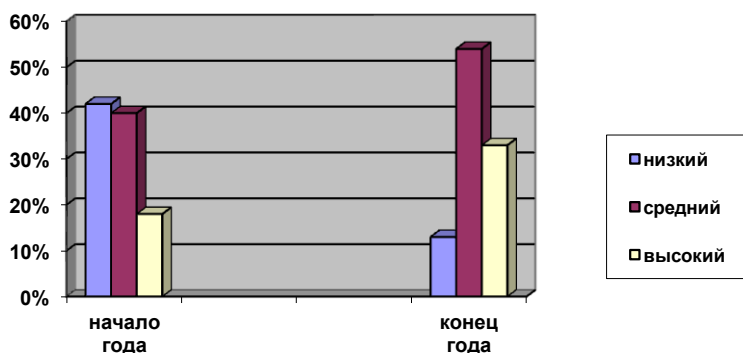
Вывод: результаты по физической подготовленности детей улучшились, заболеваемость понизилась.

2. Повысить к маю 2021 года уровень развития связной речи у 85 % дошкольников на среднем и высоком уровне.

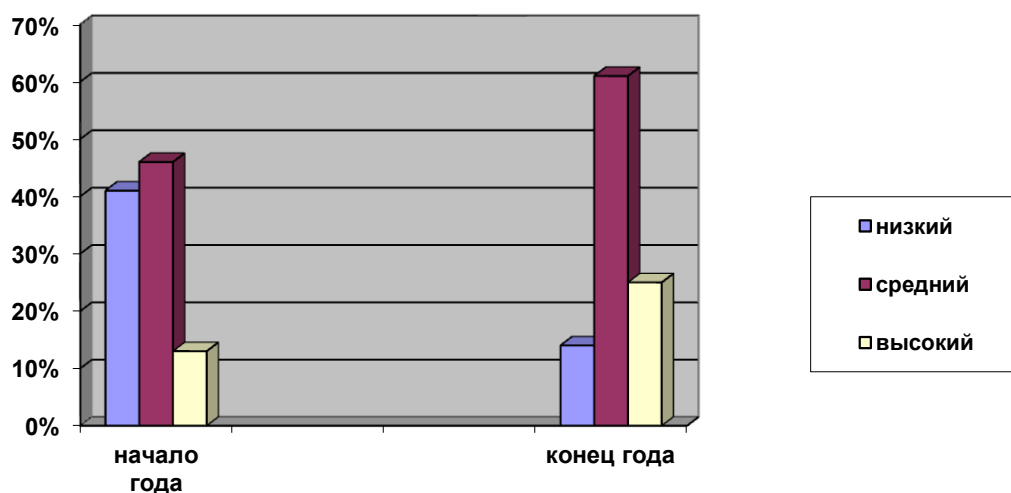
В течение учебного года велась углубленная работа по обогащению словарного запаса через систему творческих заданий в познавательно-исследовательской деятельности. Развитие речи и речевое общение осуществлялось во всех видах детской деятельности, в разных формах, в совместной деятельности, на прогулках. В старшей и подготовительной группах СПДС оформлены речевые уголки, которые способствовали содержательному общению детей с взрослыми и сверстниками. В различных видах деятельности педагоги создавали условия для развития диалогического общения.

Изучение речевого развития проводилось не только методом индивидуального обследования с использованием наглядного материала, но и в процессе наблюдения за свободным общением детей в играх, на прогулках, в совместной деятельности.

Связная речь.



Диалогическая речь.



Вывод: из диаграмм видно, что работа воспитателей по развитию речи детей ведется планомерно, систематически. Совместно с логопедом педагоги добиваются хороших результатов.

3. Добиться у 85% детей коррекции нарушений речи на базе логопедического пункта.

В детском саду «Росинка» работает логопункт. Количество детей – 26 человека.

Цель: создание воспитательной среды, способствующей максимально полному раскрытию потенциальных речевых возможностей воспитанников, предупреждению и преодолению трудностей в их речевом развитии.

В сентябре 2020-2021 учебного года в логопункт были зачислены 26 детей с общим недоразвитием речи.

Количество выпущенных детей 26 из них:

- с чистой речью – 4;
- со значительным улучшением качества речи – 12;

По результатам итоговой ПМПК и результатам собственного обследования речи детей можно констатировать уверенную положительную динамику в коррекционной работе.

Выполнение мероприятий, включённых в перспективный план:

Для родителей:

В течение года было проведено 18 индивидуальных консультаций для родителей, из них:

- по запросам родителей – 5;
- по инициативе логопеда – 13.

На организационном собрании в сентябре 2020 года было проведено анкетирование, родители были ознакомлены с планом коррекционной работы по 3 периодам. Для родителей детей 2 младшей группы консультация была проведена отдельно, с детальным сбором анамнеза, разъяснениями по речевому статусу каждого ребёнка. На групповых консультациях родителям детей с высоким риском дисграфии и дислексии в школе были разъяснены механизмы возникновения и закрепления дефекта, были показаны практические приёмы по коррекции фонематических процессов, родители ознакомились с упражнениями по совершенствованию слоговой структуры слов.

На открытых индивидуальных занятиях для отдельных родителей были представлены артикуляционные и дыхательные упражнения, приёмы автоматизации звуков, показана методика освоения логопедических распевок в домашних условиях, а также логопедические игры по дифференциации звуков, оформленные в виде презентации. Особое внимание было уделено работе над лексической стороной речи: были рекомендована литература, родители познакомились с домашними тетрадями Н.Э. Теремковой, по которым давались задания на выходные.

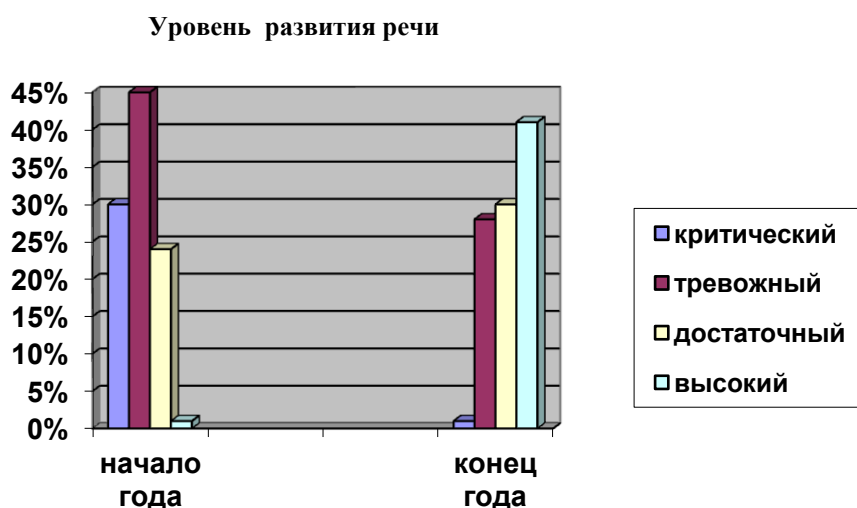
Проведены общие родительские собрания:

1. «В добрый путь» (результаты стартовой диагностики, система коррекционной помощи в условиях логопункта СПДС).

2. «Итоги коррекции. Речевой режим в летнее время».

Для воспитателей:

- Методобъединение «Результаты диагностики: характеристика группы, особенности, трудности, задачи на ближайший период обучения каждого ребёнка и группы в целом»;
- Тренинг «Приемы работы по закреплению поставленных звуков во время непосредственно образовательной деятельности и в ходе режимных моментов»;
- Консультации: «Наполнение речевого уголка каждой возрастной группы», «Проведение «Логопедического часа» воспитателями», «Характеристика ОНР 1-2 уровня, методы растормаживания речи в группе»;
- Круглый стол для воспитателей старшей и подготовительной групп «Использование игр на расширении словаря»;
- Итоговое методическое объединение по результатам работы за год.



По результатам майской ПМПК и результатам собственного обследования речи детей можно констатировать уверенную положительную динамику в коррекционной работе. Критический уровень удалось резко сократить, а высокий уровень – значительно увеличить. Тем не менее, необходимо отметить высокий процент тревожного уровня на конец учебного года. Это объясняется сложностью дефектов, недостаточной помощью родителей, частыми пропусками занятий.

Анализируя данные диагностики можно сделать следующие **выводы**:

1. Положительная динамика в развитии речи наблюдается у 90% детей группы.
2. Выбраны верные пути коррекционно-развивающего сопровождения детей с ОНР.
3. Проводилась систематическая и компетентная коррекция всех нарушенных компонентов речи.

Задачи на 2021-2022 уч.год

1. Образовательная область «Физическое развитие»:

Снизить уровень заболеваемости детей на 0,2%. Развивать двигательную активность детей через организацию совместной деятельности.

2. Образовательная область «Речевое развитие»:

Повысить к маю 2022 года уровень развития связной речи до 85 % дошкольников на среднем и высоком уровне посредством игровой деятельности

2.3. Оценка степени достижения целей ДОУ за отчетный период.

Анализируя работу педагогического коллектива по всем направлениям Основной общеобразовательной программы детского сада, можно сделать следующий вывод, что грамотное комплексирование парциальных программ и педагогических технологий обеспечило в детском саду построение целостного образовательного процесса. Образовательный процесс охватывает все направления развития ребенка, обеспечивая обогащенное физическое, познавательное, социальное, эстетическое и речевое развитие, что способствует формированию целевых ориентиров, которые станут базой, для работы в этом направлении системы общего образования, реализация поставленных программой задач осуществляется педагогами методически грамотно и позволило повысить образовательный уровень детей

Наименование образовательных областей		Начало года			Конец года		
		Выс.	Сред.	Низ.	Выс.	Сред.	Низ.
Коммуникация		10	53	37	30	55	15
Познание	Ребенок и окружающий мир	20	47	33	43	46	11
	ФЭМП	12	58	30	39	52	13
	Конструирование	11	52	37	36	50	14
Музыка		15	57	28	38	55	7
Физическая культура		12	49	39	31	57	12
Художественное творчество		18	44	38	48	41	11

Вывод: из результатов диагностики на конец учебного года можно видеть положительную динамику развития детей по всем разделам программы. 85% детей освоили Основную общеобразовательную программу детского сада на достаточном уровне, 15% имеют низкий уровень, причина: редкое посещение детьми детского сада и дети с ОВЗ (речевые нарушения). Однако необходимо повышать познавательную активность дошкольников, развивать любознательность, наблюдательность, умения устанавливать причинно-следственные связи, расширять представления о предметном окружении. Следовательно, в годовой план работы детского сада необходимо включить мероприятия для решения данных проблем.

2.4. Результаты внеучебной деятельности.

Достижения воспитанников учреждения за 2021 год

№	Мероприятия	Уровень	Дата	Место
1.	XII областной фестиваль детского и юношеского творчества “Вифлеемская звезда” Номинация: вокальный ансамбль	областной	Январь 2021 г.	Диплом лауреата
2	Окружной конкурс по выявлению и поддержке одарённых детей дошкольного возраста «Лучше всех!» Номинация: Детская кулинария	Окружной	Март 2021	Победитель
3	Окружной вокальный конкурс «Битва хоров» «Будешь с песней дружить – веселее будет жить!»	Окружной	Апрель 2021	Диплом III степени
4	X Областной фестиваль детского и юношеского творчества “Пасхальная капель”	Областной	Май 2021 г.	Диплом лауреата

	Номинация: вокальный ансамбль			
5	Городской конкурс детского рисунка «Двор из моего окна»	городской	Август 2021	Диплом 3 место
6	Окружной чемпионат «Будущие профессионалы 5+» Номинация: Пищевая индустрия	Окружной	Октябрь 2021 г.	Диплом лауреата
7	VI Районный конкурс детского рисунка «Зелёная палитра»	Районный	Октябрь 2021	Лауреат I степени
8	XIII Муниципальный открытый фестиваль (конкурс) музыкального творчества «Крылатые качели»	Районный	Октябрь 2021	Диплом II степени
9	Конкурс художественного чтения среди воспитанников структурных подразделений детских садов Ставропольского района "Будущее начинается сегодня"	Районный	Октябрь 2021г.	Диплом I степени
10	Окружной этап Всероссийского конкурса экологических рисунков Номинация: Родные пейзажи	Окружной	Ноябрь 2021	Диплом I степени
11	Окружной фестиваль-конкурс детского театрального творчества «Жигулевская волна» Номинация: театральный костюм	Окружной	Декабрь 2021 г.	Диплом лауреата

2.5. Результаты внешнего контроля деятельности СПДС «Росинка»

Дата	Тематика	Комиссия	Результаты
-	-	-	-

3. СОДЕРЖАНИЕ И ТЕХНОЛОГИИ ОБРАЗОВАТЕЛЬНОГО ПРОЦЕССА.

3.1. Описание содержания и технологий образовательного процесса.

В СПДС «Росинка» с. Тимофеевка разработана Основная общеобразовательная программа дошкольного образования, которая обеспечивает равные стартовые возможности для обучения детей в общеобразовательных учреждениях, реализующих основную образовательную программу начального общего образования.

Программно-методическое обеспечение образовательных областей представлено целым рядом программ, технологий и методик нового поколения:

Образовательная область «Физическое развитие»

- технология «С физкультурой в ногу из детского сада в школу» Доронова Д.Н., Полтавцева Н.В.
- технология Картушиной М.Ю. «Будь здоров!»

Образовательная область «Социально-коммуникативное развитие»:

- парциальная программа Князевой О.Л. «Приобщение к истокам русской народной культуре»,
- технология Губановой Н.Ф. «Развитие игровой деятельности»
- технология Стеркиной Р.Б., Князевой О.Н., Авдеева Н.Н. «Основы безопасности детей дошкольного возраста»

Образовательная область «Познавательное развитие»:

- программа Васильевой М.А., Гербовой В.В., Комаровой Т.С. «Программа воспитания и обучения в детском саду»;
- Вариативная часть программы по познавательному развитию детей осуществляется по Программе патриотического воспитания дошкольников «Я живу на Самарской земле»

Рецензент: доктор педагогических наук, профессор, заведующий кафедрой дошкольной педагогики Ульяновского государственного педагогического университета им. И.Н. Ульянова Л.М. Захарова. Авторы: Дыбина О.В., Анфисова С.Е., Кузина А.Ю., Ошкина А.А., Сидякина Е.А.

Образовательная область «Речевое развитие»

- парциальная программа Ушаковой О.С. «Программа развития речи детей дошкольного возраста в детском саду»;
- парциальная программа Гербовой В.В. «Приобщение детей к художественной литературе»

Образовательная область «Художественно-эстетическое развитие»

- парциальная программа Куцаковой Л.В. «Конструирование и художественный труд в детском саду»
- парциальная программа Радыновой О.П. «Музыкальные шедевры»

Коррекция и развитие интеллектуальной, эмоциональной, коммуникативной, личностной, волевой и познавательной сферы

парциальные программы:

- авторская программа «Коррекционная работа с детьми 3-7 лет с ОНР в условиях групп комбинированной направленности».
- Филичевой Т.Б., Чиркиной Г.В. «Воспитание и обучение детей дошкольного возраста с фонетико – фонематическим недоразвитием» /Программа и методические рекомендации для дошкольного образовательного учреждения компенсирующего вида/;
- Филичевой Т.Б., Чиркиной Г.В. «Коррекционное обучение и воспитание детей пятилетнего возраста с общим недоразвитием речи»;

Календарный учебный график организованной образовательной деятельности СПДС «Росинка» с.Тимофеевка на 2020/2021 учебный год

ГРУППА ДНИ НЕДЕЛИ	Вторая младшая группа	Средняя группа	Старшая группа	Подготовительная группа
Понедельник	9 ⁰⁰ -9 ¹⁵ Познавательно-исследовательская деятельность 9 ²⁵ - 9 ⁴⁰ Двигательная деятельность	9 ⁰⁰ - 9 ²⁰ Познавательно-исследовательская деятельность 9 ³⁰ - 9 ⁵⁰ Двигательная деятельность	9 ⁰⁰ - 9 ²² Познавательно-исследовательская деятельность 9 ³⁵ - 10 ⁵⁷ Конструирование 15 ³⁰ - 15 ⁵² Двигательная деятельность	9 ⁰⁰ - 9 ³⁰ Познавательно-исследовательская деятельность 9 ⁴⁰ - 10 ¹⁰ Изобразительная деятельность 10 ²⁰ - 10 ⁵⁰ Двигательная деятельность
Вторник	9 ⁰⁰ -9 ¹⁵ Двигательная деятельность 9 ²⁵ - 9 ⁴⁰ Музыкальная деятельность	9 ⁰⁰ - 9 ²⁰ Музыкальная деятельность 9 ³⁰ - 9 ⁵⁰ Изобразительная деятельность	9 ⁰⁰ - 9 ²² Познавательно-исследовательская деятельность 9 ³⁵ - 10 ⁵⁷ Музыкальная деятельность	9 ⁰⁰ - 9 ³⁰ Коммуникативная деятельность 9 ⁴⁰ - 10 ¹⁰ Познавательно-исследовательская деятельность 11 ⁰⁰ - 11 ³⁰ Музыкальная деятельность
Среда	9 ⁰⁰ -9 ¹⁵ Восприятие худ. литературы и фольклора / Коммуникативная деятельность 9 ²⁵ - 9 ⁴⁰ Изобразительная деятельность	9 ⁰⁰ - 9 ²⁰ Познавательно-исследовательская деятельность 9 ³⁰ - 9 ⁵⁰ Двигательная деятельность	9 ⁰⁰ - 9 ²² Коммуникативная деятельность 9 ³⁵ - 10 ⁵⁷ Изобразительная деятельность	9 ⁰⁰ - 9 ³⁰ Познавательно-исследовательская деятельность 9 ⁴⁰ - 10 ¹⁰ Конструирование 10 ²⁰ - 10 ⁵⁰ Двигательная деятельность

Четверг	9 ⁰⁰ -9 ¹⁵ Познавательная исследовательская деятельность 9 ²⁵ - 9 ⁴⁰ Двигательная деятельность	9 ⁰⁰ - 9 ²⁰ Коммуникативная деятельность/ Восприятие худ. литературы и фольклора 9 ³⁰ - 9 ⁵⁰ Двигательная деятельность	9 ⁰⁰ - 9 ²² Восприятие худ. литературы и фольклора 9 ³⁵ - 10 ⁵⁷ Изобразительная деятельность 15 ³⁰ - 15 ⁵² Двигательная деятельность	9 ⁰⁰ - 9 ³⁰ Познавательная исследовательская деятельность 9 ⁴⁰ - 10 ¹⁰ Изобразительная деятельность 10 ²⁰ - 10 ⁵⁰ Двигательная деятельность
Пятница	9 ⁰⁰ -9 ¹⁵ Изобразительная деятельность 9 ²⁵ - 9 ⁴⁰ Музыкальная деятельность	9 ⁰⁰ - 9 ²⁰ Музыкальная деятельность 9 ³⁰ - 9 ⁵⁰ Конструирование	9 ⁰⁰ - 9 ²² Познавательная исследовательская деятельность 9 ³⁵ - 10 ⁵⁷ Музыкальная деятельность 15 ³⁰ - 15 ⁵² Двигательная деятельность	9 ⁰⁰ - 9 ³⁰ Восприятие худ. литературы и фольклора 11 ⁰⁰ - 11 ³⁰ Музыкальная деятельность
ИТОГО	2 часа 30 мин.	3 часа 20 мин	4 часа 46 мин	7 часов

Программно-методическое обеспечение образовательного процесса обеспечивает физическое, познавательно-речевое, социально-личностное, художественно-эстетическое развитие воспитанников.

Радикальные изменения, происходящие в российском обществе, предъявляют новые требования к воспитанию и образованию подрастающего поколения. Ключевые тенденции обновления содержания образования основаны на задаче развития личности.

3.2. Описание значимых для потребителей образовательных услуг условий образовательного процесса.

3.2.1. Здоровьесбережение воспитанников

Вопросы охраны жизни и здоровья детей являются главными в деятельности и решаются по двум направлениям:

- Сохранение и укрепление здоровья воспитанников в рамках образовательной деятельности и медицинского обеспечения;
- Создание условий для сохранения и укрепления здоровья воспитанников в соответствии с «Инструкцией по охране жизни и здоровья воспитанников» в организованной деятельности»;

Исследование состояния здоровья воспитанников является прерогативой медицинских работников, которые определяют группу физического развития на основе антропометрических данных и группу здоровья на основе обследования детей дошкольного возраста врачами специалистами Ставропольской ЦРБ. По итогам медицинского осмотра:

Первая группа здоровья - 47

Вторая группа здоровья - 65 ребёнка

Третья группа здоровья – 4

Четвертая группа здоровья – 0 ребенок

В отчетном 2020-2021 учебном году 0 случаев травматизма.

В детском саду 100% воспитанников охвачены физкультурно-оздоровительными мероприятиями. Созданы благоприятные условия: спортивная площадка, физкультурные уголки в каждой группе. В течение учебного года в ДОУ проводились оздоровительно - профилактические мероприятия:

- *Витаминизация*
- *Кварцевание групп*
- *Рациональное питание*

План физкультурно-оздоровительных мероприятий и контроль их реализации на 2020/2021 учебный год

Мероприятия	Время проведения
Физкультурный досуг	Два раза в месяц
День здоровья	1 раз в квартал
Физкультурный праздник	2 раза в год
Диагностика состояния здоровья ребенка	1 раз в год
Диагностика физического развития ребенка	2 раза в год
Медико-педагогический контроль	2 раза в год
Заполнение листа здоровья	В начале года

Анализ заболеваемости в СПДС проводится ежемесячно и ежеквартально. Число случаев заболеваемости одним ребенком в сравнении с прошлым годом понизилась на 0,2 % .

Наименование показателей	Всего зарегистрировано случаев заболеваемости за 2021 год
Всего:	111
В том числе:	0
Бактериальная дизентерия	
Энтериты, колиты, гастроэнтериты	0
Скарлатина	0
Ангина (острый тонзиллит)	0
Грипп и острые инфекции верхних дыхательных путей	94
Пневмонии	0
Несчастные случаи, отравления, травмы	0
Другие заболевания	7
Пропущено одним ребенком по болезни	6,8

Организация питания воспитанников.

Одним из факторов, обеспечивающих гармоничный рост, полноценное физическое и нервное развитие детского организма, устойчивость к действию инфекций и других неблагоприятных воздействий окружающей среды является организация рационального питания.

В СПДС организовано 4 - разовое питание на основе примерного 10-дневного меню, утвержденного территориальным управлением Федеральной службы по надзору в сфере защиты прав потребителей и благополучия человека по Самарской области.

Основными принципами питания в детском саду являются:

- обеспечение достаточного поступления всех питательных веществ;
- соблюдение режима питания;
- выполнение правил технологии приготовления блюд.

В меню представлены разнообразные блюда. В еженедельный рацион питания включены фрукты, овощи, мясо, рыба и творог.

3.2.2.Обеспечение психо–физиологической безопасности воспитанников

Меры по обеспечению пожарной и общей безопасности воспитанников

Администрация детского сада успешно решает задачи:

- реализации государственной политики и требований нормативных правовых актов в области обеспечения безопасности в образовательных учреждениях, направленных на защиту здоровья и сохранение жизни воспитанников и персонала
- создания и поддержания защищенности объектов детского сада

- совершенствование системы безопасности

По электропожарной безопасности

- проведен ежегодный замер сопротивления изоляции электрических сетей
- детский сад укомплектован первичными средствами пожаротушения в соответствии с нормами ППБ
- разработаны инструкции о мерах пожарной безопасности
- разработан план эвакуации воспитанников и сотрудников на случай пожара и инструкции, определяющие действия персонала по обеспечению быстрой и безопасной эвакуации
- создана нормативно-правовая база, обеспечивающая планомерное проведение противопожарных мероприятий
- проведены мероприятия по обеспечению пожарной безопасности (инструктажи по пожарной безопасности, практические занятия по отработке плана эвакуации и порядка действий при ЧС, по пользованию средствами пожаротушения и т.д.)
- установлена автоматическая пожарная сигнализация
- проведены учебные тренировки по частичной эвакуации воспитанников и сотрудников из здания детского сада
- создана добровольная пожарная дружина детского сада
- оформлен стенд по пожарной безопасности

Однако основной проблемой осуществления безопасности пребывания детей является несоответствие ширины дверных проемов и пролета лестничной площадки, а также отсутствие прямой телефонной связи с пожарной частью г.о. Тольятти.

Характеристика состояния здания и территории учреждения

На территории детского сада расположены: спортивная площадка, веранды, прогулочные участки с игровым оборудованием для 4 групп.

В этом году на участке детского сада изготовлено большое количество разнообразного оборудования. Оформлены цветники и клумбы каждой группой в тесном сотрудничестве с родителями.

Однако есть и проблемные участки так: 20% изгороди требует замены. Прачечная и пищеблок требует капитального ремонта. В здании соблюдены все требования пожарной безопасности, условия пребывания детей соответствуют нормам СанПиН.

О благоприятном социально-эмоциональном развитии можно судить по анализу следующих материалов:

1. Анализ анкетирования родителей показал увеличение с каждым годом процента родителей, отмечающих: дети идут в детский сад охотно, делятся своими впечатлениями, у них развито чувство симпатии.
2. Анализ ведения дневников настроения детей так же показывает: дети идут в детский сад с большим удовольствием. На наш взгляд этому способствует лично-ориентированный подход со стороны педагогов (учет индивидуально-типологических свойств личности ребенка), созданные комфортные условия в группах и здании с учетом психофизиологических особенностей детей. Среда организована так, что все предметы доступны детям и находятся в его поле зрения.
3. Диагностика тревожности проводилась специалистами Ставропольского ПМПК (психолого-медико-педагогической комиссией) для выявления эмоционального отношения ребенка к тем или иным сферам взаимоотношений с окружающими людьми. На данный момент процент тревожности не высок, он составляет 19% от числа обследованных детей. В основном он наблюдается в подготовительных группах и связан с предстоящей учебной деятельностью, а также проявляется у вновь прибывших детей, у детей-меланхоликов, у детей с низким уровнем познавательного развития. Очевидно, что в подготовительных группах к детям предъявляются особые требования со стороны родителей (дети, посещают различные подготовительные курсы к

школе, проходят тестирования). У вновь поступивших детей проявляется ситуативная, а не личностная тревожность, что является нормой, она проходит по завершению адаптации. Благодаря тесному взаимодействию педагогов младших групп и психолога уже на протяжении 3-х лет наблюдается снижение количества детей с тяжелой адаптацией.

4. Данные социометрического исследования показывают, что детей с низким социометрическим статусом практически нет, если такой ребенок появляется, то педагоги строят свою работу с ним в соответствии с рекомендациями психолога.

4. Ресурсы образовательного процесса

4.1. Описание кадрового ресурса образовательного процесса.

Всего сотрудников – 26 чел.

Из них:

Административных работников – 3

Педагогических работников -13

Вспомогательного персонала – 10

Педагоги

По возрасту:

Всего	Моложе 25 лет	25-29	30-49	50-59	Более 60
13	0	0	10	3	0

По уровню образования:

Всего	Высшее		Незаконченное высшее		Среднее Специальное	
	Кол-во	%	Кол-во	%	Кол-во	%
13	9	69	0	0	4	31

По квалификационным категориям:

Всего	Высшая квалификационная категория		Первая квалификационная категория		Соответствие занимаемой должности	
	Кол-во	%	Кол-во	%	Кол-во	%
13	5	38	6	46	1	8

По стажу работы:

До 2-х лет		2 – 5 лет		5 – 10 лет		10 – 20 лет		свыше 20 лет	
Кол-во	%	Кол-во	%	Кол-во	%	Кол-во	%	Кол-во	%
0	0	1	8	3	23	3	23	6	46

Работников имеющих отличия: 1.

Повышение квалификации:

Дошкольное учреждение укомплектовано сотрудниками полностью. Уровень квалификации педагогов достаточно высокий. Тенденция к профессиональному росту педагогического коллектива выражена достаточно ярко, 100% педагогов прошли обучение на курсах повышения квалификации. Следует обратить внимание на аттестацию педагогических работников как на основной механизм стимулирования профессионального роста.

Критерии, используемые для оценки результативности деятельности работников для распределения стимулирующей части:

1. За инновационные педагогические технологии.
2. За сложность контингента.
3. За обеспечение высокой посещаемости.
4. За качество воспитания, создание условий для сохранения здоровья.

4.2. Описание материально – технического ресурса образовательного процесса.

Условия труда и жизнедеятельности детей созданы в соответствии с требованиями охраны труда. Образовательный процесс наглядными пособиями обеспечен. В детском саду постоянно поддерживаются все условия для оптимально – результативной организации образовательного процесса. Помещения групп детского сада полностью оборудованы мебелью, соответствующей по параметрам возрасту воспитанников, разнообразными игровыми центрами. Созданная с учетом возрастных особенностей детей и современными требованиями, в группах развивающая среда формирует игровые навыки у детей и способствует развитию личности дошкольника в целом. Сюжетно-ролевые центры знакомят детей с разными профессиями и вызывают познавательный интерес к разворачиванию игровых действий. В игре дети воплощают свои мечты о будущей профессии.

Для музыкальных занятий, проведения утренников оборудован музыкальный зал он же используется для физкультурных занятий. Имеются помещения для работы специалистов (учителя-логопеда, педагога-психолога).

Обеспеченность учебно-наглядными пособиями (в %): 90%. (за счет средств учреждения)

Обеспеченность спортивным инвентарем (в %): 90%.

Наличие литературы в методическом кабинете: учебная и методическая литература, периодическая печать, детская художественная литература, (в %): 85%.

Наличие компьютерной техники: 4 персональных компьютера, 2 ноутбука.

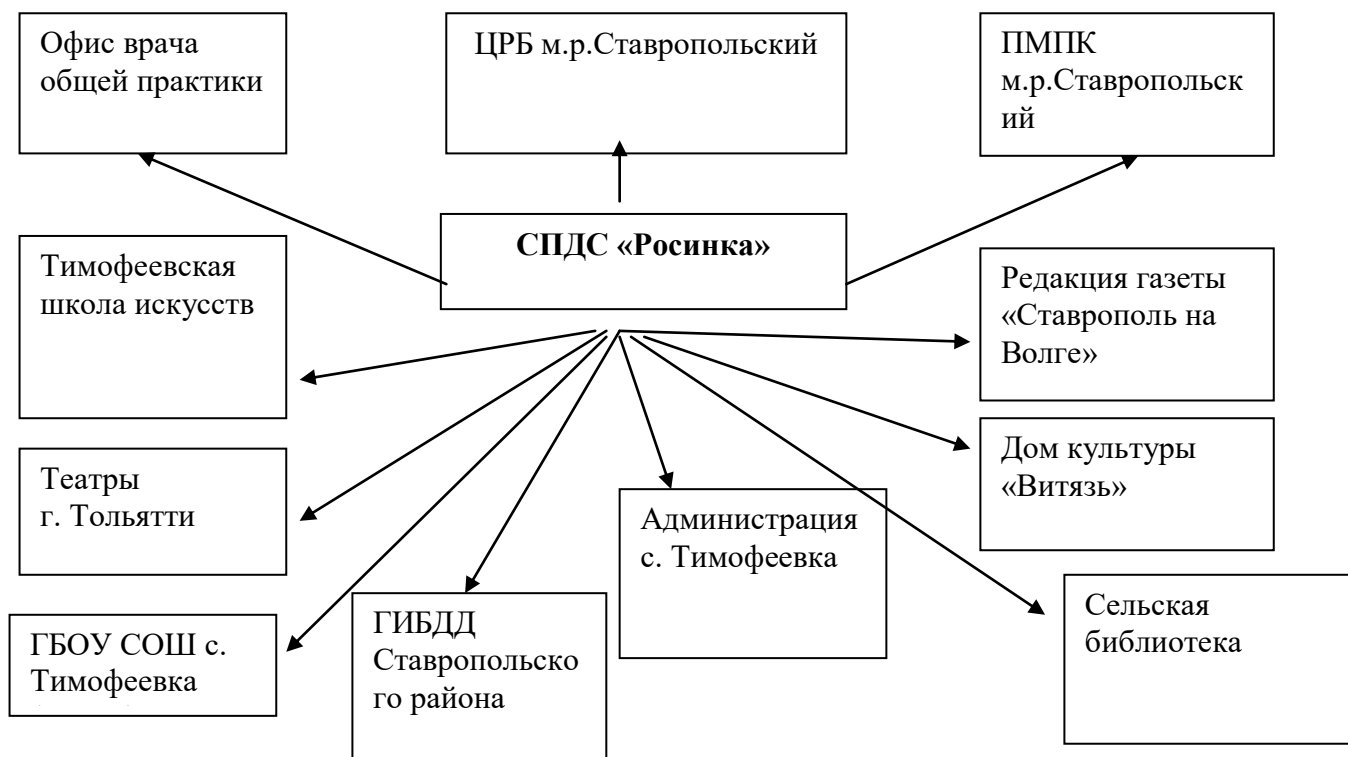
Имеется выход в Интернет, электронная почта, сайт.

5. Финансовое обеспечение функционирования и развития СПДС

Отчет об использовании бюджетных средств на 2021 год находится в публичном отчете ГБОУ СОШ с.Тимофеевка.

6. Внешние связи и имидж СПДС.

6.1. Партнерства образовательного учреждения



Тесное сотрудничество с социумом отражается в следующей деятельности: воспитанники детского сада «Росинка» являются участниками сельских мероприятий и выступают с концертными номерами, подготовленными силами педагогов ДОО.

6.2. Признание результатов работы ОУ на различных уровнях. Конкурсная деятельность учреждения

Уровень	Участие учреждения	Год	Результативность
Районный	Смотр-конкурс «Зеленый огонек» Профилактика ДТП	2021	Диплом участников
	Конкурс чтецов	2021	Диплом I степени
Окружной	Конкурс «Воспитатель года»	2021	Сертификат участника
	«Фестиваль педагогических идей»	2021	Сертификаты участников
Областной	Акция «Читаем детям о войне»	2021	Диплом участников

7. Выводы о деятельности СПДС и перспективы его развития

Структура и механизм управления дошкольным учреждением определяет его стабильное функционирование.

Анализ сложившейся ситуации показал, что в детском саду созданы достаточно комфортные условия для гармоничного развития ребенка:

- сопровождение ребенка в период адаптации к детскому саду;
- микросреда групп, способствующая развитию способностей и потенциальных возможностей детей;
- учет зоны ближайшего развития ребенка в процессе обучения;
- наблюдение специалистов, своевременная помощь детям, испытывающим те или иные проблемы в развитии.

Кроме того, своевременно проводится психопрофилактическая, психодиагностическая, коррекционно-развивающая, консультативная работа.

В детском саду созданы необходимые условия для осуществления воспитательно-образовательного процесса: ресурсное обеспечение, качество образования и управленческой деятельности, эффективность воспитательной работы находятся на оптимальном уровне.

Сохраняющиеся проблемы учреждения

Анализ внутренней и внешней среды, оценка реализации выбранной стратегии развития позволил выявить проблемы сегодняшнего состояния учреждения.

1. Выявлена невозможность принятия всех детей дошкольного возраста с.Тимофеевка.
2. Выявлена сложность выстраивания отношений дошкольного учреждения и части родителей воспитанников как социальных партнеров.
3. Выявлен недостаточный охват публикациями педагогических находок педагогического коллектива.

Вывод. Сопоставление прогнозируемых и достигнутых результатов реализации стратегии развития дошкольного учреждения позволяет своевременно выявлять проблемы и находить пути их разрешения через воплощение в практику разработанных планов деятельности дошкольного учреждения, обеспечивающих достижение цели, с учетом имеющихся возможностей, мотивацию членов коллектива на перемены, обеспечение согласованности деятельности сотрудников в условиях перемен.

Основные направления развития учреждения на 2022 год

1. Повышение педагогической культуры родителей, организация сотрудничества всех участников образовательного процесса:
 - актуализация потребностей родителей в развитии собственного ребенка;
 - педагогическое просвещение родителей как заказчиков на образовательные услуги в детском саду;
 - партнерство педагогов и родителей в деятельности СПДС.
2. Привлечение общественности в управление дошкольным учреждением.
3. Развитие механизмов управления качеством образования через систему оценки качества образования и вовлечение педагогов в инновационную деятельность. Внедрение инновационных форм активизации профессионального творчества воспитателей .
4. Повышение квалификации педагогов через аттестацию.
5. Участие в мероприятиях, конкурсах.
6. Обеспечение условий безопасного и комфортного пребывания детей в дошкольном учреждении.